

Gdańsk, dn. 28-10-2021
KOMISJA
ds. tymczasowych organizacji
ruchu drogowego

op 11821/2021

Opiniuje pozytywnie
projekt czasowej
organizacji ruchu

SEKRETARZ KOMISJI
ds. tymczasowych organizacji
ruchu drogowego
Tomasz Czapiewski

ZASTĘPCA PRZEWODNICZĄCEGO KOMISJI

Radosław Liziński

Uzgodnienie nr 7821/10/21 z dnia 28-10-2021

Z upoważnienia Prezydenta Miasta Gdańska zatwierdzam

projekt organizacji ruchu drogowego na czas:

Przebudowy sieci ciepłowniczej na ul. Rakocich

Z uwagami: ~~Przebudowy~~ przed przystąpieniem do prac

Artykuł zgodny z rozrządkiem terenu przyległym

Uzgodnienie ważne 2 lata

PREZYDENT MIASTA GDAŃSKA
z up.

(pieczęć i podpis)

Radosław Liziński
GŁÓWNY SPECJALISTA
ZESPOŁU ds. ZARZĄDZANIA RUCHEM

Opiniuje pozytywnie
projekt czasowej
organizacji ruchu

ZASTĘPCA KIEROWNIKA
Działu Inżynierii Ruchu

Maciej Czapulski

PROJEKT

EGZ. NR ...

STADIUM: ORGANIZACJA RUCHU



TEMAT: Przebudowa osiedlowej sieci ciepłowniczej 2xDN500 w rejonie ul. Rakoczego w Gdańsku.

MIEJSCOWOŚĆ: GDAŃSK

DATA OPRACOWANIA: Październik 2021r.

ZLECENIODAWCA: Gdańskie Przedsiębiorstwo Energetyki Ciepłej Spółka z o.o.

ADRES: 80-435 Gdańsk, ul. Biała 1B

| | | |
|-------------|---------------------------|---|
| PROJEKTOWAŁ | mgr inż. Natalia Kałużna |  |
| OPRACOWAŁ | inż. Magdalena Kempieńska |  |

ZAWARTOŚĆ OPRACOWANIA

| | |
|---------------------------------------|---|
| I. OPIS TECHNICZNY | 3 |
| 1. PODSTAWA OPRACOWANIA:..... | 3 |
| 2. DANE OGÓLNE: | 3 |
| 3. MATERIAŁY WYJŚCIOWE:..... | 3 |
| 4. ZAKRES OPRACOWANIA: | 3 |
| 5. OPIS STANU ISTNIEJĄCEGO:..... | BŁĄD! NIE ZDEFINIOWANO ZAKŁADKI. |
| 6. OPIS WYSTĘPUJĄCYCH ZAGROŻEŃ: | 4 |
| 7. OPIS PROWADZONYCH ROBÓT: | 4 |
| 8. OPIS ROZWIĄZAŃ PROJEKTOWYCH: | 4 |
| 9. HARMONOGRAM PRAC: | 6 |
| 10. UWAGI I ZALECENIA OGÓLNE: | 6 |
| II. UZGODNIENIA:..... | 8 |
| III. RYSUNKI: | 14 |

I. OPIS TECHNICZNY

1. Podstawa opracowania:

Podstawą opracowania jest projekt przebudowy osiedlowej sieci ciepłowniczej 2xDN500 w rejonie ul. Rakoczego w Gdańsku.

2. Dane ogólne:

Inwestor - **Gdańskie Przedsiębiorstwo Energetyki
Ciepłej Spółka z o.o.
80-435 Gdańsk, ul. Biała 1B**

Wykonawca - Wykonawcą robót powinno być przedsiębiorstwo wyspecjalizowane w pracach ciepłowniczych.

Wykonawcę wskaże Inwestor.

Biuro Projektów - Projmed Sp. z o.o.
81-574 Gdynia
ul. Siewna 2A

Realizacja - Przewidywany termin budowy –2022r.

3. Materiały wyjściowe:

- Wtórnik geodezyjny w skali 1:500,
- Projekt przebudowy osiedlowej sieci ciepłowniczej 2xDN500 w rejonie ul. Rakoczego w Gdańsku,
- Inwentaryzacja w terenie,
- Obowiązujące normy, przepisy i instrukcje,
- Decyzja nr GZDIZ.ZD.6320.1169.2.2021.KZ.4078 z dnia 31.08.2021 r.

4. Zakres opracowania:

Zakresem opracowania jest projekt branży drogowej – organizacji ruchu na czas przebudowy osiedlowej sieci w rejonie ul. Rakoczego w Gdańsku.

Celem opracowania jest zorganizowanie ruchu rowerowego i pieszego na w/w zadaniu podczas prowadzenia prac budowlanych.

5. Opis występujących zagrożeń:

Podczas prowadzonych robót związanych z budową sieci ciepłowniczej mogą pojawić się takie zagrożenia w ruchu jak:

- zagrożenie wypadnięcia do wykopu,
- przebywanie pracowników na jezdni,
- postój pojazdów lub maszyn na jezdni wynikający z technologii prowadzonych prac.

Sposób zabezpieczenia robót został przedstawiony na rysunkach.

6. Opis prowadzonych robót:

Projektowana sieć ciepłownicza w technologii preizolowanej ułożona będzie w ziemi na głębokości od 1m do 3m. Prowadzenie robót przewidziano w wykopie otwartym, wykonywanym ręcznie lub mechanicznie. Przewody układane będą na podsypce o grubości 10 cm i w obsypce sięgającej co najmniej 10 cm powyżej górnej krawędzi płaszcza. Minimalne przykrycie przewodów wynosi 61 cm. Materiał podsypki i obsypki będzie zgodny z wymaganiami producenta. Nad przewodami ułożona będzie taśma ostrzegawcza. Pozostała część wykopu uzupełniona będzie gruntem rodzimym. Obsypka piaskowa zagęszczona będzie ręcznie a pozostała część wypełniona mechanicznie.

7. Opis rozwiązań projektowych:

Organizację ruchu na czas prowadzenia robót na drodze zgodnie z projektem budowlanym i zastosowaną technologią podzielono na 7 etapów.

Kolejność wykonywania prac poszczególnego etapu jest następująca:

1. wytyczenie trasy przez geodetę,
2. wydzielenie odcinka robót za pomocą barier zgodnie z projektem organizacji ruchu,
3. wykopanie wykopu,
4. ułożenie rur sieci ciepłowniczej,
5. wykonanie i sprawdzenie spawów,
6. zasypanie wykopów,
7. odtworzenie nawierzchni.

Roboty w poszczególnych etapach należy prowadzić stopniowo w zależności od mocy przerobowych wykonawcy tak, aby nie stwarzać zbyt dużej uciążliwości dla okolicznych mieszkańców.

Projektuje się wydzielenie strefy bezpieczeństwa wzdłuż budowanej sieci ciepłowniczej oraz oddzielenie obszaru robót barierami ochronnymi. Należy ustawić znaki uprzedzające o robotach budowlanych, zwężeniu jezdni i innych zagrożeniach związanych z budową. Tymczasowe znaki pionowe należy ustawić tak, aby nie przesłaniały istniejącego oznakowania, w razie konieczności należy przestawić istniejące oznakowanie na czas budowy. Wszystkie rozwiązania zaproponowane w ramach niniejszego opracowania zostały przedstawione w części rysunkowej projektu.

Wykopy będą wykonywane ręcznie lub mechanicznie. Urobek z wykopu będzie odkładany wyłącznie na terenie wydzielonego pasa drogowego pod prowadzone prace. Ziemia z wykopów posłuży do ich zasypania, a nadmiar zostanie wywieziony. Nie występuje konieczność składowania ziemi bądź urządzeń poza wydzielonym pasem robót.

Na całej długości prac, wykopy należy zabezpieczyć barierami ochronnymi typu, U-20c oraz tabliczką ostrzegawczą "Uwaga! Zakaz wstępu! Głębokie wykopy". Urobek z wykopu należy odkładać na stronę nie kolidującą z ruchem pieszym.

Zinventaryzowane istniejące oznakowanie zostało pokazane na rysunkach jako czarno-białe w odróżnieniu od projektowanego.

Wykonawca ma zapewnić ciągły ruch pieszych i dojście do pobliskich posesji.

Opis poszczególnych etapów tymczasowej organizacji ruchu:

- Etap I (rys. 1 ark. 1):

W tym etapie przewiduje się ułożenie nowego ciepłociągu, po trasie istniejącego ciepłociągu. W zaznaczonym na rysunku. Wykop na tym etapie należy ogrodzić barierami U-20c. Należy po obu stronach ustawić zaporę drogową U-3c, która skieruje pieszych i rowerzystów w kierunku utwardzonej powierzchni w terenie zielonym. Po obu stronach ciągu pieszo-rowerowego należy ustawić znak C-13/16 oraz zakryć istniejący znak C-13/16. Prace należy oznaczyć na ul. Rakoczego w odległości ok. 50m znakiem A-14.

- Etap II (rys. 1 ark. 2):

W tym etapie przewiduje się dalsze układanie ciepłociągu. Znaczna część prac będzie wykonywana w terenie zielonym, nie powodując utrudnienia przejścia pieszym i przejazdu rowerzystom. Wykopy należy ogrodzić barierami U-20c. Prace należy oznaczyć na ul. Rakoczego w odległości ok. 50m znakiem A-14.

- Etap III (rys. 1 ark. 3):

W tym etapie przewiduje się demontaż istniejącego i ułożenie nowego ciepłociągu. Na wysokości przejścia dla pieszych przewiduje się zapewnienie przejścia poza planowanym wykopem poprzez utwardzenie trawnika. Pieszych i rowerzystów schodzących z przejścia skieruje zapora U-3d ustawiona jeszcze po przeciwnej stronie ulicy. Wykopy na tym etapie ogrodzić barierami U-20c. Obustronnie należy ustawić oświetloną zaporę drogową U-3d. Po obu stronach ciągu pieszo-rowerowego należy ustawić znak C-13/16 oraz zakryć istniejący znak C-13/16.

- Etap IV (rys. 1 ark. 4):

W tym etapie przewiduje ułożenie nowego ciepłociągu. Prace budowlane będą prowadzone w ciągu pieszym i częściowo w terenie zielonym. Cały wykop należy ogrodzić barierą U-20c, a przed wykopem obustronnie ustawić oświetloną zaporę U-3d. Po obu stronach ciągu pieszo-rowerowego należy ustawić znak C-13/16 oraz zakryć istniejący znak C-13/16. Prace należy oznaczyć na ul. Rakoczego w odległości ok. 50m znakiem A-14.

- Etap V (rys. 1 ark. 5):

W tym etapie przewiduje się i ułożenie nowego ciepłociągu. W etapie V przewidują się połówkowe zamknięcie jezdni, w miejscu skrzyżowania ul. Rakoczego z ul. Wareńską, w miejscu wjazdu na parking. Przed skrzyżowaniem należy umieścić znak F-6. Na wjeździe na parking ustawić oświetloną zaporę drogową U-3d. Ustawić znak B-31 na wyjeździe z ul. Wareńskiej, z pierwszeństwem dla pojazdów zjeżdżających z ul. Rakoczego. Wykopy na tym etapie należy ogrodzić barierami U-20c. Na wysokości przejścia dla pieszych ułożyć kładkę dla pieszych U-28, umożliwiającą przejście z chodnika na parking. Obustronnie należy ustawić oświetloną zaporę drogową U-3d. Po obu stronach ciągu pieszo-rowerowego należy ustawić znak C-13/16.

- Etap VI (rys. 1 ark. 6):

W tym etapie przewiduje się i ułożenie nowego ciepłociągu. W etapie V przewidują się połówkowe zamknięcie jezdni, w miejscu skrzyżowania ul. Rakoczego z ul. Wareńską, w miejscu wjazdu na parking. Przed skrzyżowaniem należy umieścić znak F-6. Na wjeździe na parking ustawić oświetloną zaporę drogową U-3d. Ustawić znak B-31 na wyjeździe z ul. Wareńskiej, z pierwszeństwem dla pojazdów zjeżdżających z ul. Rakoczego. Wykopy na tym etapie należy ogrodzić barierami U-20c. Nad wykopem w ciągu pieszo-rowerowym ułożyć kładkę dla pieszych U-28, umożliwiającą swobodne przejście. Obustronnie należy ustawić oświetloną zaporę drogową U-3d, która skieruje pieszych i rowerzystów w kierunku kładki. Po obu stronach ciągu pieszo-rowerowego należy ustawić znak C-13/16 oraz zakryć istniejący znak C-13/16.

- Etap VII (rys. 1 ark. 7):

W tym etapie przewiduje ułożenie nowego ciepłociągu. Cały wykop należy ogrodzić barierą U-20c. Na wysokości rozdzielania ciągu pieszo-rowerowego fragmentem zieleni ustawić oświetloną zaporę drogową U-3d, kierującą ruch rowerowy na chodnik. Po obu stronach ciągu pieszo-rowerowego należy ustawić znak C-13/16 oraz zakryć istniejący znak C-13/16. Prace należy oznaczyć na ul. Rakoczego w odległości ok. 50m znakiem A-14.

Po zakończeniu prac każdego z etapów teren budowy należy doprowadzić do stanu sprzed budowy.

Prace odtworzenia nawierzchni wykonać zgodnie decyzją nr GZDIZ.ZD.6320.1169.2.2021.KZ.4078 z dnia 31.08.2021 r.

8. Harmonogram prac:

Prace będą prowadzone etapami opisanymi powyżej. Kolejność i czas wykonywania poszczególnych odcinków zostanie szczegółowo uzgodnić w Zarządzie Dróg i Zieleni w Gdyni w chwili uzyskania decyzji o zajętości pasa drogowego.

9. Uwagi i zalecenia ogólne:

Po zakończeniu etapu robót tymczasowe oznakowanie należy zdemontować. Oznakowanie pionowe zgodnie z załączonymi planszami powinno być wykonane za pomocą znaków wykonanych w

technice odblaskowej zgodnie z załącznikami nr 1, do rozporządzenia Ministra Infrastruktury w sprawie szczegółowych warunków ich umieszczania na drogach (Dz. U. z 2003r Nr 220 poz. 2181).

Znaki pionowe powinny być o klasę wyższe niż wszystkie istniejące w rejonie prowadzonych robót.

Znaki pionowe należy stawiać w odległości nie mniejszej niż 10m od istniejącego oznakowania.

Wszystkie prace będą wykonywane w obszarze zajęcia pasa drogowego zatwierdzonego przez Gdański Zarząd Dróg i Zieleni.

Wykonawca robót (inwestor) zobowiązany jest uzyskać od zarządu drogi decyzję o zajęciu pasa drogowego. Po zakończeniu prac wykonawca przywróci zajęty pas drogowy do stanu pierwotnego zgodnie z decyzją nr GZDIZ.ZD.6320.1169.2.2021.KZ.4078 z dnia 31.08.2021. załączoną w projekcie budowlanym. Odbiór prac nastąpi z udziałem pracownika Zarządu Dróg i Zieleni w Gdańsku.

Wykonawca zobowiązany jest poinformować mieszkańców ul. Rakoczego i ulic przyległych o przeprowadzanych robotach budowlanych z min. 7 - dniowym wyprzedzeniem.

Pod projektowanymi znakami B-36 należy umieścić tabliczki o treści „ Od dnia...” lub „W dniach...”; znaki zakazu ustawić z min 5- dniowy, wyprzedzeniem.

II. UZGODNIENIA:

- Decyzja nr GZDIZ.ZD.6320.1169.2.2021.KZ.4078 z dnia 31.08.2021 r.
- Uzgodnienie GZDIZ.ZD.6320.1169.3.2021.KZ.4078 z dnia 31.08.2021 r.



Gdańsk, dnia 31.08.2021 r.

UZGODNIENIE NR GZDIZ.ZD.6320.1169.3.2021.KZ.4078

Działając w wykonaniu art. 39 ust. 1a, 3 i 3a, 4 ustawy z dnia 21.03.1985r. o drogach publicznych (tekst jednolity: Dz. U. z 2020 r., poz. 470 z późn. zm.) w oparciu o decyzję Prezydenta Miasta Gdańska nr GZDIZ.ZD.6320.1169.2.2021.KZ.4078 z dnia 31.08.2021 r., zezwalającą na lokalizację przebudowywanej sieci ciepłowniczej w pasach drogowych ul. Rakoczego i ul. Bułońskiej w Gdańsku..

| | |
|------------------|---|
| Uzgadnia się | Trasę sieci ciepłowniczej przebudowywanej sieci ciepłowniczej w pasie drogowym ul. Rakoczego w Gdańsku. wg szczegółowego zakresu i lokalizacji określonej na planie sytuacyjnym stanowiącym integralną część niniejszego uzgodnienia |
| W pasie drogowym | 1. ul. Rakoczego: działki drogowe nr 370/2 i 394/1 obręb 53 i 71/3 obręb 52 2. ul. Bułońskiej: działki drogowe nr 92, 71/1 i obręb 52 |
| Inwestor | Gdańskie Przedsiębiorstwo Energetyki Ciepłej Sp. z o.o., ul. Biała 1b, 80-435 Gdańsk, |

Zgodnie z poniższymi uwarunkowaniami:

1. Na warunkach określonych w decyzji jw..
2. Należy zachować wszelkie parametry techniczne zawarte w dokumentacji.
3. Integralną część niniejszego uzgodnienia stanowi załącznik graficzny ostemplowany pieczęcią tut. Zarządu, zawierający numer uzgodnienia, datę oraz ilość załączników.
4. Niniejsze uzgodnienie jest ważne dwa lata tj. do dnia 31.08.2023 r..

Uwagi dodatkowe:

1. Zgodnie z prawem budowlanym za rozwiązania projektowe oraz zgodność opracowania z obowiązującymi przepisami, w tym techniczno-budowlanymi oraz jego jakość, odpowiedzialność ponosi projektant oraz osoba sprawdzająca projekt.

SPECJALISTA
ds. Uzgodnień
Zajęczańska
mgr inż. Katarzyna Zajęczkowska

Otrzymują:

1. Pełnomocnik: Pani Natalia Kałużna, ul. Siewna 2A, 81-574 Gdynia
2. ZD - a/a

PREZYDENT MIASTA GDAŃSKA
 ul. Nowe Ogrody 8/12
80-803 Gdańsk

GZDIZ.ZD.6320.1169.2.2021.KZ.4078

Gdańsk, dnia 31.08.2021 r.

DECYZJA

Na podstawie art. 39 ust. 1a, 3 i 3a, 4 ustawy z dnia 21 marca 1985 roku o drogach publicznych (tekst jednolity: Dz. U. z 2020 r., poz. 470 z późn. zm.), kodeksu postępowania administracyjnego (tekst jednolity: Dz. U. z 2021 r., poz. 735 z późn. zm.), po rozpatrzeniu wniosku z dnia 01.06.2021 r., uzupełnionego o brakujące dokumenty w dniu 22.07.2021 r., strony tj. **Gdańskie Przedsiębiorstwo Energetyki Ciepłej Sp. z o.o.**, ul. Biała 1b, 80-435 Gdańsk, reprezentowanej w oparciu o udzielone pełnomocnictwo przez **Panią Natalię Kałużną**, ul. Siewna 2A, 81-574 Gdynia, o wydanie zezwolenia na lokalizację przebudowywanej sieci ciepłowniczej w pasach drogowych ul. Rakoczego i ul. Bulońskiej w Gdańsku.

zezwałam

na zlokalizowanie w pasie drogowym ul. Rakoczego: działki drogowe nr 370/2 i 394/1 obręb 53 i 71/3 obręb 52 oraz w pasie drogowym ul. Bulońskiej: działki drogowe nr 92, 71/1 i obręb 52 w Gdańsku przebudowywanej sieci ciepłowniczej w Gdańsku, tj. urządzenia infrastruktury technicznej niezwiązanej z potrzebami zarządzania drogami lub potrzebami ruchu drogowego, wg szczegółowej lokalizacji określonej na planie sytuacyjnym stanowiącym integralną część niniejszej decyzji

zgodnie z poniższymi uwarunkowaniami:

1. Sieć ciepłowniczą należy umieścić w ww. ulicach, nie później niż do dnia **31.08.2023 r.**
2. Po umieszczeniu, stosownie do obowiązujących przepisów, w pasie drogowym w/w urządzenia - zezwolenie zarządcy drogi na lokalizację jest ważne w terminie obowiązywania zezwoleń na zajęcie pasa drogowego w celu umieszczenia w nim urządzenia, wydanych w trybie art. 40 ustawy z dnia 21.03.1985 r. o drogach publicznych - tj. Dz. U. 2020 r. poz. 470 z późn. zm., o których mowa w punkcie 4 c) niniejszej decyzji.
3. Niniejsze zezwolenie zarządcy drogi **stanowi** przyznanie prawa do dysponowania ww. nieruchomościami, na realizację inwestycji polegającej na budowie pasie drogowym jw. przedmiotowych urządzeń niezwiązanych z potrzebami zarządzania drogami lub potrzebami ruchu drogowego (tj. na cele budowlane zgodnie z art. 3 pkt. 11 ustawy Prawo Budowlane, Dz. U. z 2020 r. poz. 1333 z późn. zm.)
4. Przed przystąpieniem do prowadzenia robót budowlanych inwestor zobowiązany jest do:
 - a) uzyskania pozwolenia na budowę lub dokonania zgłoszenia budowy albo wykonania robót budowlanych, właściwemu organowi architektoniczno - budowlanemu, jeśli taki obowiązek wynika z przepisów ustawy z dnia 7 lipca 1994 roku Prawo budowlane (tekst jednolity Dz. U. z 2020 roku poz. 1333 z późn. zm.),
 - b) w przypadku uzyskiwania pozwolenia na budowę - uzgodnienia z zarządcą drogi, przed uzyskaniem pozwolenia na budowę, projektu budowlanego ww. przyłącza.
 - c) uzyskania zezwolenia zarządcy drogi na zajęcie pasa drogowego (art. 40 ustawy z dn. 21.03.1985r. o drogach publicznych - tj. Dz. U. 2020 r. poz. 470 późn. zm.) w celu prowadzenia w nim robót oraz na umieszczenie urządzenia, o które (po uzyskaniu stosownych pozwoleń właściwego organu architektoniczno - budowlanego) inwestor zobowiązany jest wystąpić do zarządcy drogi przed planowanym zajęciem w trybie i na warunkach określonych w rozporządzeniu Rady Ministrów z dnia 01.06.2004 r. w sprawie określenia warunków udzielania zezwoleń na zajęcie pasa drogowego (Dz. U. 2016r., poz. 1264 z późn. zm.) pod rygorem zastosowania przewidzianych prawem sankcji. W zezwoleniach tych, w oparciu o uchwałę Rady Miasta Gdańska w sprawie ustalenia wysokości stawek opłat za zajęcie pasa drogowego dróg publicznych, zostaną naliczone opłaty: każdorazowo za umieszczenie w pasie drogowym urządzenia będącego przedmiotem niniejszego zezwolenia oraz opłata za zajęcie pasa drogowego w okresie prowadzonych w nim robót.
5. Zachowania zgodności z obowiązującymi przepisami, w tym wymogami ustawy z dnia 21.03.1985 r. o drogach publicznych (tekst jednolity: Dz. U. 2020 r. poz. 470 późn. zm.) oraz rozporządzenia Ministra Transportu i Gospodarki Morskiej z dnia 02.03.1999 r. w sprawie warunków technicznych, jakim powinny odpowiadać drogi publiczne i ich usytuowanie (Dz. U. 2016 r., poz. 124 z późn. zm.).
6. Uzyskania zgody właściwego organu na wycinkę w przypadku kolizji z istniejącym w pasie drogowym drzewostanem, pod rygorem zastosowania art. 162.k.p.a, a także dokonania jej własnym staraniem i na własny koszt.
7. W przypadku kolizji w/w inwestycji z innymi elementami sieci uzbrojenia podziemnego, inwestor zobowiązany jest do uzgodnienia powyższego z właściwymi gestorami sieci, dokonując na własny koszt przełożenia lub zabezpieczenia uzgodnionej sieci.

8. Realizację i koszty budowy lub modernizacji urządzeń, nawierzchni w pasie drogowym związanych z wykonaniem zadania, w tym likwidacją kolizji projektowanych urządzeń ze stanem istniejącym, ponosi inwestor.
9. Naruszoną nawierzchnię chodnika w ciągu ww. ulicy należy odbudować na całej szerokości chodnika i długości robót, w następującej technologii: nawierzchnia jak w stanie istniejącym z wymianą elementów uszkodzonych i uzupełnieniem brakujących, podsypka cementowo piaskowa o gr. 3 cm, warstwa kruszywa łamanego stabilizowanego mechanicznie z dodatkiem 3 % cementu o gr. 12 cm lub warstwa chudego betonu B – 7,5 MPa o gr. 12 cm.
10. Naruszoną nawierzchnię jezdni należy odbudować w istniejącej technologii z wykonaniem poszczególnych jej warstw o grubości jak w stanie istniejącym; nawierzchnię odbudować w rzucie wykopu oraz po min. 0,5 m poza krawędź wykopu w każdą ze stron w warstwie podbudowy i w warstwie ścieralnej na całej szerokości pasa jezdni.
11. Naruszoną nawierzchnię ścieżki rowerowej należy odbudować na całej szerokości ścieżki rowerowej i długości robót, w istniejącej technologii.
12. W wykopie otwartym zasypkę wykopów wykonać zgodnie z normą PN-S-02205 i zagęszczeniem jej, zgodnie z wymogami podanymi w pkt.2.11.4 normy. Należy przewidzieć konieczność wymiany gruntu rodzimego z zagęszczeniem warstwami mieszanki dowlezionej celu uzyskania prawidłowego współczynnika zagęszczenia podłoża w miejscu wykopu.
13. Uzgodnioną sieć należy zabezpieczyć w taki sposób, aby możliwe było ułożenie nad nimi nawierzchni ulepszonej bez konieczności przebudowy lub dodatkowego zabezpieczenia.
14. Szczegółowe warunki zajęcia pasa drogowego, warunki przywrócenia pasa drogowego do poprzedniego stanu użyteczności, po wykonanych robotach, a w szczególności zasady usuwania usterek i wad technicznych powstałych od daty odbioru pasa drogowego zarządca drogi określi w zezwoleniu na zajęcie pasa drogowego w celu prowadzenia robót związanych z lokalizacją urządzenia.
15. *Projekt przebudowy koliduje z istniejącym drzewostanem rosnącym w pasie drogowym ul. Rakoczego, ale sieć ciepłownicza częściowo posadowiona będzie w istniejącym ciepłociągu.*
16. *Roboty związane z wykopem otwartym, usytuowanym w pobliżu drzew należy przeprowadzić ręcznie. Nie dopuszcza się przycinania korzeni drzew odsłoniętych poprzez wykop.*
17. *Pnie drzew należy zabezpieczyć poprzez odeskowanie, a ściany wykopu położone od strony drzewa wraz z odsłoniętymi korzeniami, materiałem jutowym lub matami słomianymi nasączonymi wodą.*
18. *W obrębie stref korzeniowych drzew nie należy składować materiałów budowlanych, elementów ciepłociągu i sytuować dróg dojazdowych.*
19. *W miejscach skrzyżowań z infrastrukturą GZDiZ należy nanieść na mapę oznaczenia z opisami sposobów zabezpieczenia kabli oświetlenia ulicznego, kanalizacji kablowej i teletechnicznej.*
20. *W miejscach skrzyżowań i zbliżeń do infrastruktury GZDiZ, prace wykonywać ręcznie. Kable traktować jako pod napięciem.*
21. *W wykonawca ponosić będzie odpowiedzialność za ewentualne uszkodzenia istniejącej infrastruktury GZDiZ oraz zobowiązany będzie do jej naprawy własnym staraniem i na własny koszt.*
22. *Po zakończeniu robót instalacyjnych należy odtworzyć trawniki/zieleni na całej szerokości pasa, które uległy zniszczeniu w trakcie ww. robót. Trawniki powinny być założone siemem po wykonaniu wierzchniej warstwy podłoża na głębokość 10 cm z ziemi urodzajnej.*
23. *Na czas prowadzenia robót należy opracować projekt organizacji ruchu i uzgodnić go z organem zarządzającym ruchem.*
24. Do obowiązków Inwestora należy:
 - a. usunięcie na własny koszt uszkodzeń w drogach prowadzących do placu budowy spowodowanych środkami transportu Inwestora, Jego wykonawcy lub podwykonawców,
 - b. bieżące i systematyczne oczyszczanie dróg, po których poruszać się będą pojazdy inwestora lub jego wykonawcy lub podwykonawców prowadzących prace budowlane, w tym w szczególności okolice zjazdu na teren placu budowy z błota, ziemi i innych zanieczyszczeń nawiezionych przez te pojazdy, wraz z wywozem zebranego piasku z nieczystościami do zakładu utylizacyjnego
 - c. naruszoną nawierzchnię pobocza należy odbudować w technologii i konstrukcji jak w stanie istniejącym, na całej jego szerokości i długości robót z zachowaniem równości poprzecznej i podłużnej
25. Należy zachować wszelkie parametry techniczne zawarte w projekcie.
26. Zarządca drogi zastrzega sobie prawo do:
 - a) orzeczenia na zasadzie art. 36 u.d.p w drodze decyzji administracyjnej o przywróceniu pasa drogowego do stanu poprzedniego, w przypadku gdy zajęcie pasa drogowego będzie niezgodne z warunkami niniejszej decyzji,
 - b) wymierzenia kary na zasadzie art. 40 ust. 12 u.d.p. w przypadku zajęcia pasa drogowego bez zezwolenia zarządcy drogi, z przekroczeniem terminu zajęcia określonego w zezwoleniu lub o powierzchni większej niż określona w zezwoleniu zarządcy.

27. Utrzymanie obiektów i urządzeń niezwiązanych z potrzebami zarządzania drogami lub potrzebami ruchu drogowego należy do ich posiadaczy.
28. Jeżeli budowa, przebudowa lub remont drogi wymaga przełożenia urządzenia lub obiektu, o którym mowa art. 39 ust. 3 u.d.p., koszt tego przełożenia ponosi jego właściciel.
29. Wnioskodawca ponosi pełną odpowiedzialność za ewentualne szkody wynikłe z umieszczenia przedmiotowego obiektu w pasie drogowym.
30. Zgodnie z ust. 44 kol. 4 pkt 9 części III Wykazu przedmiotów opłaty skarbowej, stawki tej opłaty oraz zwolnień, stanowiącego załącznik do ustawy z dnia 16.11.2006 r. o opłacie skarbowej (tekst jednolity: Dz.U. 2020 r. poz. 1546 z późn. zm.) niniejsze zezwolenie nie podlega opłacie skarbowej.

UZASADNIENIE

W dniu 01.06.2021 r., strona tj. **Gdańskie Przedsiębiorstwo Energetyki Ciepłej Sp. z o.o., ul. Biała 1b, 80-435 Gdańsk**, reprezentowana w oparciu o udzielone pełnomocnictwo przez **Panią Natalię Kałużną**, ul. Siewna 2A, 81-574 Gdynia, zwróciła się do Gdańskiego Zarządu Dróg i Zieleni, z wnioskiem uzupełnionym o brakujące dokumenty w dniu 22.07.2021 r., o wydanie zezwolenia na lokalizację przebudowywanej sieci ciepłowniczej w pasach drogowych ul. Rakoczego i ul. Bułoińskiej w Gdańsku.

Zgodnie z art. 39 ust. 1a wywodzonego z art. 39 ust. 1 zakazu lokalizowania w pasie drogowym urządzeń, przedmiotów i materiałów niezwiązanych potrzebami zarządzania drogami lub potrzebami ruchu drogowego nie stosuje się do umieszczania, konserwacji, przebudowy i naprawy infrastruktury telekomunikacyjnej oraz urządzeń służących do doprowadzania lub odprowadzania płynów, pary, gazu, energii elektrycznej oraz urządzeń związanych z ich eksploatacją, a także do innych czynności związanych z eksploatacją tej infrastruktury i urządzeń, jeżeli warunki techniczne i wymogi bezpieczeństwa na to pozwalają.

Jednakże w myśl art. 39 ust. 3 właściwy zarządca drogi może odmówić wydania zezwolenia na umieszczenie w pasie drogowym urządzeń i infrastruktury, o których mowa w ust. 1a, wyłącznie, jeżeli ich umieszczenie spowodowałoby zagrożenie bezpieczeństwa ruchu drogowego, naruszenie wymagań wynikających z przepisów odrębnych lub miałyby doprowadzić do utraty uprawnień z tytułu gwarancji lub rękojmi w zakresie budowy, przebudowy lub remontu drogi.

W uznaniu organu I instancji, w niniejszej sprawie zachodzą przesłanki określone w art. 39 ust. 1a ustawy, uzasadniające wyrażenie zgody na lokalizowanie w pasie drogowym jw. urządzenia objętego przedmiotem niniejszego zezwolenia. Lokalizacja nie powinna negatywnie wpływać na funkcjonowanie układu drogowego pod warunkiem zachowania przez stronę w/w warunków.

Decyzja wydana jest na okres 2 lat tj. do dnia **31.08.2023 r.** Zgodnie z warunkami decyzji przed przystąpieniem do fizycznego umieszczenia przedmiotowych urządzeń niezbędne jest wystąpienie wnioskodawcy z wnioskiem o wydanie przez zarządcę drogi decyzji zezwalającej na prowadzenie robót i ustalającej za powyższe zajęcie stosownej opłaty.

Mając na uwadze powyższe, w niniejszej sprawie postanowiono jak w sentencji, wydając niniejszą decyzję zgodnie z wolą strony.

POUCZENIE

Od niniejszej decyzji przysługuje stronie prawo wniesienia odwołania do Samorządowego Kolegium Odwoławczego w Gdańsku za pośrednictwem organu, który niniejszą decyzję wydał poprzez, działającego z jego upoważnienia Dyrektora Zarządu Dróg i Zieleni w Gdańsku, 80 – 254 Gdańsk, ul. Partyzantów 36, w terminie 14 dni od daty jej otrzymania. Powyższe odwołanie należy kierować pod adres: Gdański Zarząd Dróg i Zieleni w Gdańsku, ul. Partyzantów 36, 80 – 254 Gdańsk

PREZYDENT MIASTA GDAŃSKA
z up. *Zajacko wslie*
mgr inż. *Katarzyna Zajackowska*
SPECJALISTA DS. UZGODNIENI
GDAŃSKIEGO ZARZĄDU DRÓG I ZIELENI

Zgodnie z art. 13 ogólnego rozporządzenia o ochronie danych osobowych z dnia 27 kwietnia 2016 r. (Dz. Urz. UE L 119 z 04.05.2016) Gdański Zarząd Dróg i Zieleni informuje, że:

1. administratorem Pani/Pana danych osobowych jest Gdański Zarząd Dróg i Zieleni,
2. kontakt do Inspektora Ochrony Danych (IOD): Gdański Zarząd Dróg i Zieleni, ul. Partyzantów 36, 80-254 Gdańsk, e-mail: iod.gzdiz@gdansk.gda.pl, tel. 58 52 44 509,
3. Pani/Pana dane osobowe przetwarzane będą w celu realizacji ustawowych zadań urzędu, dla potrzeb wydania postanowienia lub decyzji administracyjnej,
4. odbiorcami Pani/Pana danych osobowych będą wyłącznie podmioty uprawnione do uzyskania danych osobowych na podstawie przepisów prawa,

5. Pani/Pana dane osobowe przechowywane będą w czasie określonym przepisami prawa, zgodnie z instrukcją kancelaryjną GZDiZ,
6. posiada Pani/Pan prawo do żądania od administratora dostępu do danych osobowych, prawo do ich sprostowania, usunięcia lub ograniczenia przetwarzania, prawo do wniesienia sprzeciwu wobec przetwarzania, prawo do przenoszenia danych, prawo do cofnięcia zgody w dowolnym momencie; w celu skorzystania z powyższych praw należy skontaktować się z administratorem lub IOD, korzystając ze wskazanych wyżej danych kontaktowych; przysługuje Pani/Panu prawo wniesienia skargi do organu nadzorczego zajmującego się ochroną danych osobowych w Polsce,
7. podanie danych osobowych jest obligatoryjne w oparciu o przepisy, które mają zastosowanie do prowadzenia postępowania administracyjnego w przedmiotowym zakresie, a w pozostałym zakresie jest dobrowolne.

Otrzymują:

1. Pełnomocnik: **Pani Natalia Kałużna, ul. Siewna 2A, 81-574 Gdynia**
2. ZD - a/a

PROJMED Gdynia
wpłynęło 11. 10. 2021
dnia
wpisano p.u. m. członka
podpis

III. RYSUNKI:

Rys. 0 – plan orientacyjny

Rys.1 Ark. 1/7 – plan sytuacyjny: ETAP I

Rys.1 Ark. 2/7 – plan sytuacyjny: ETAP II

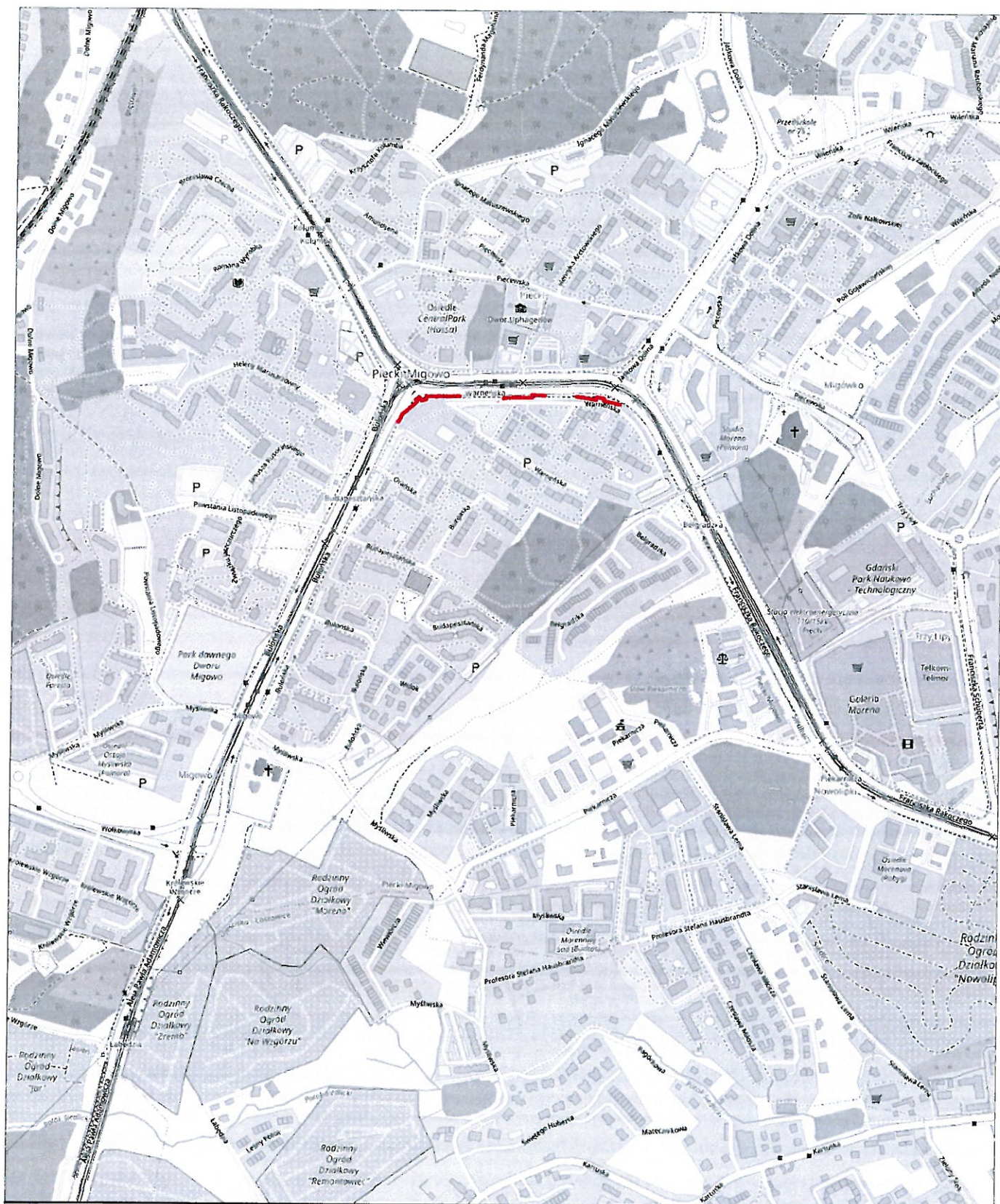
Rys.1 Ark. 3/7 – plan sytuacyjny: ETAP III

Rys.1 Ark. 4/7 – plan sytuacyjny: ETAP IV

Rys.1 Ark. 5/7– plan sytuacyjny: ETAP V

Rys.1 Ark. 6/7 – plan sytuacyjny: ETAP VI

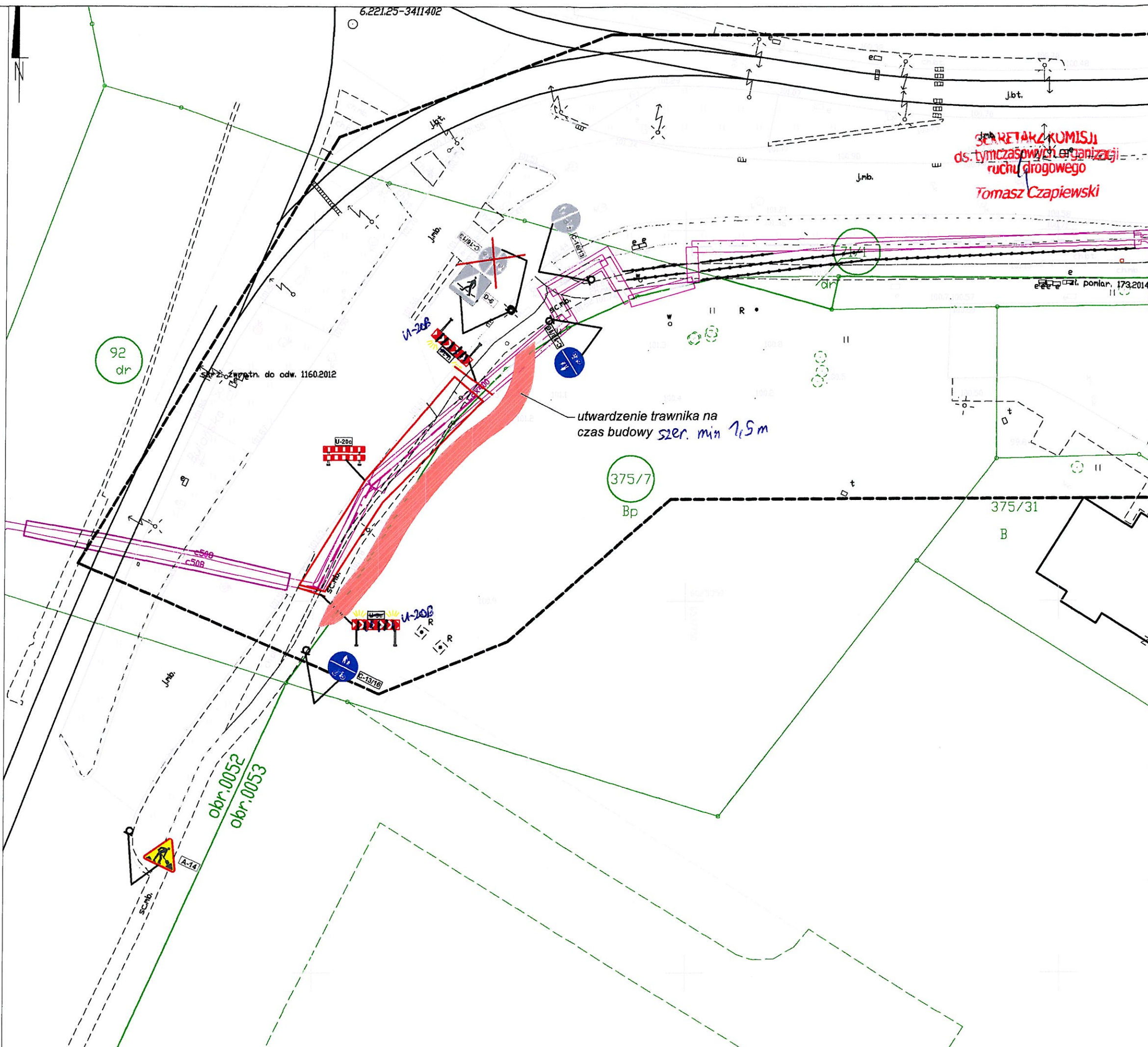
Rys.1 Ark. 7/7 – plan sytuacyjny: ETAP VII



LEGENDA:

— planowana trasa sieci CO

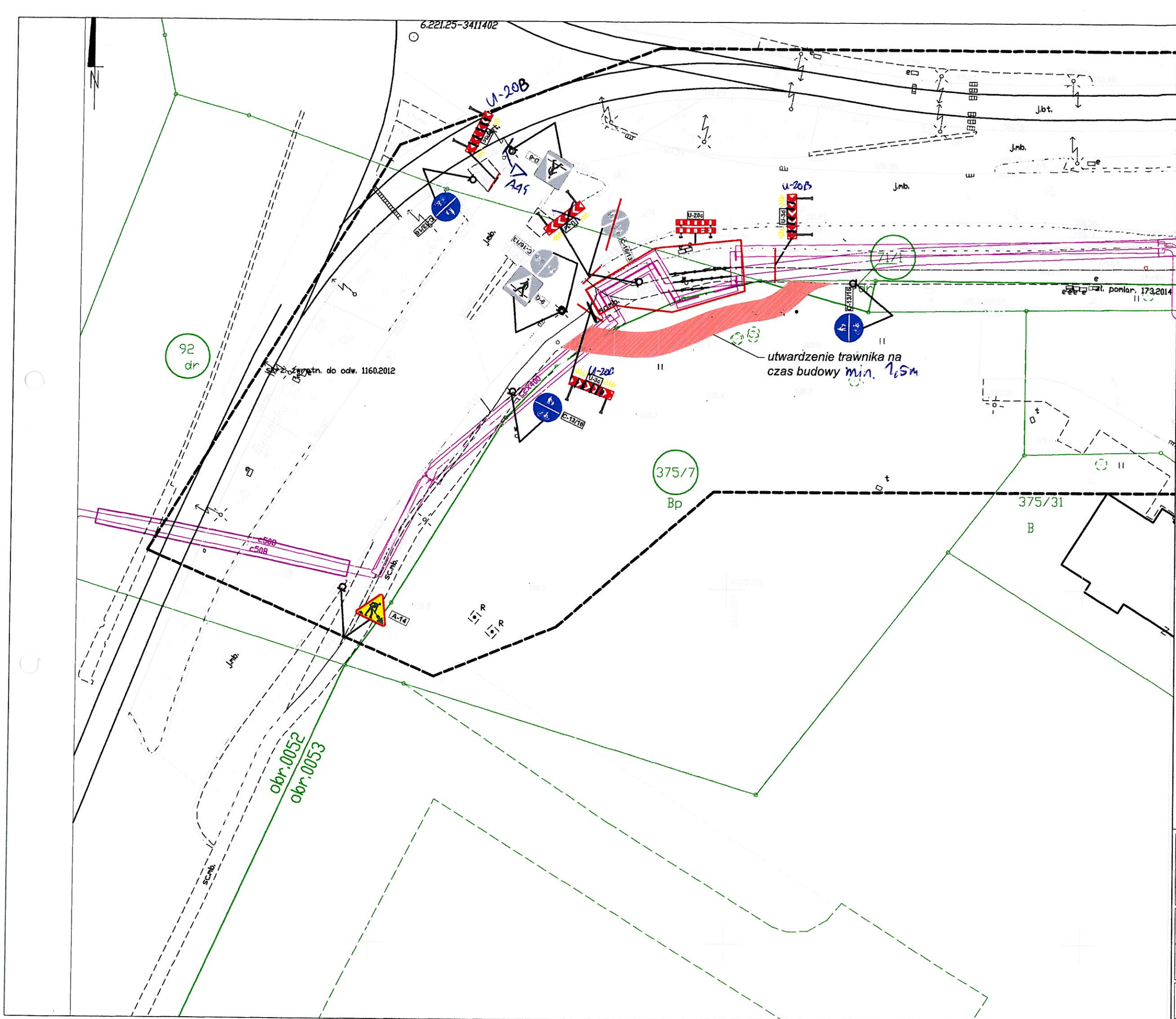
| | Imię i nazwisko | Podpis | Nr. uprawnień, specjalność, zakres opracowania |
|--|---------------------------|---|--|
| Projektant: | mgr inż. Natalia Kałużna | | |
| Sprawdzający: | | | |
| Opracował: | inż. Magdalena Kempieńska | | |
| Projmed sp. z o.o. 81-574 Gdynia, ul. Słowna 2a <i>Projmed</i> | | Temat : Przebudowa osiedlowej sieci ciepłowniczej w rejonie ul. Rakocze w Gdańsku | |
| Inwestor: Gdańskie Przedsiębiorstwo Energetyki Ciepłej Sp. z o.o. 80-435 Gdańsk, ul. Biała 1B | | Skala: | Nr rys.: |
| Plan orientacyjny | | 1:10 000 | 0 |
| | | Nr projektu: 21-037-GPEC | Data: 10.2021 |
| | | Arkusz: 1 | Rez.: 02 |
| | | Arkuszy: 1 | |



LEGENDA:


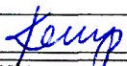
- Os projektowanego ciepłociągu 2xDN500/(710+630)
- Oznaczenie działki, na których zlokalizowana jest inwestycja
- Powierzchnia utwardzona na czas budowy
- ◆ Projektowany znak pionowy
- ◆ Istniejący znak pionowy
- Barierka ochronna

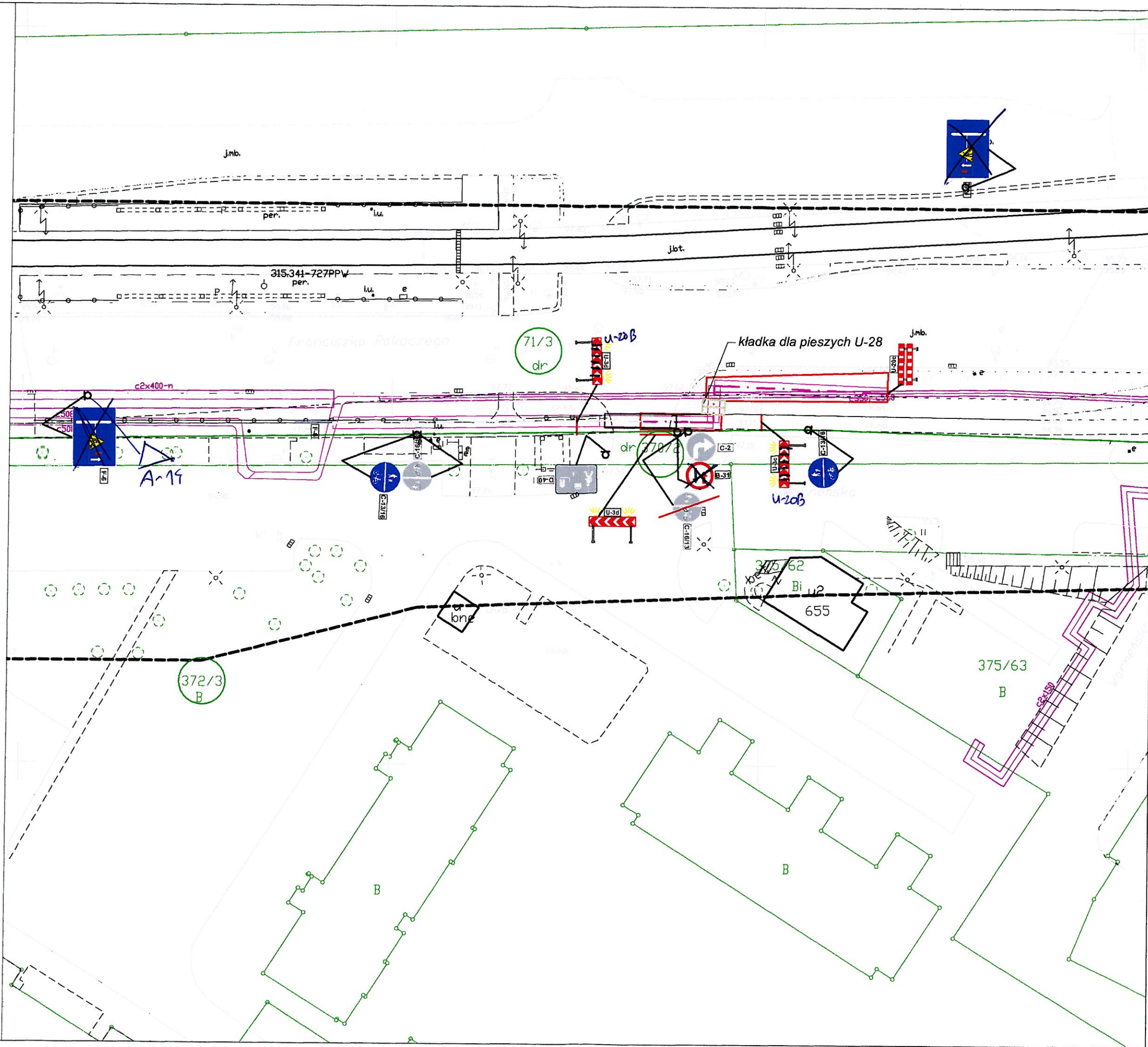
| | | | | | |
|---|---------------------------|--|--|---------------------------------------|-----------------------------|
| Imię i nazwisko | | Podpis | Nr. uprawnień, specjalność, zakres opracowania | | |
| Projektant: | mgr inż. Natalia Kałużna | NA | | | |
| Sprawdzający: | | | | | |
| Opracował: | inż. Magdalena Kempieńska | Kemp | | | |
| Projmed sp. z o.o. 81-574 Gdynia, ul. Siewna 2a | | Temat : Przebudowa osiedlowej sieci ciepłowniczej 2xDN500 w rejonie ul. Rakoczego w Gdańsku. | | | |
| Inwestor: Gdańskie Przedsiębiorstwo Energetyki Ciepłej Sp. z o.o. 80-435 Gdańsk, ul. Biała 1B | | | | | |
| Projekt tymczasowej organizacji ruchu | | Skala: 1:500 | Nr rys.: 1 | Nr projektu: 21-030-GPEC Arkusz: 1 | Data: 10.2021 Arkuszy: 7 |



LEGENDA:

- Os projektowanego ciepłociągu 2xDN500/(710+630)
- Oznaczenie działki, na których zlokalizowana jest inwestycja
- Powierzchnia utwardzona na czas budowy
- ◆ Projektowany znak pionowy
- ◆ Istniejący znak pionowy
- Barierka ochronna

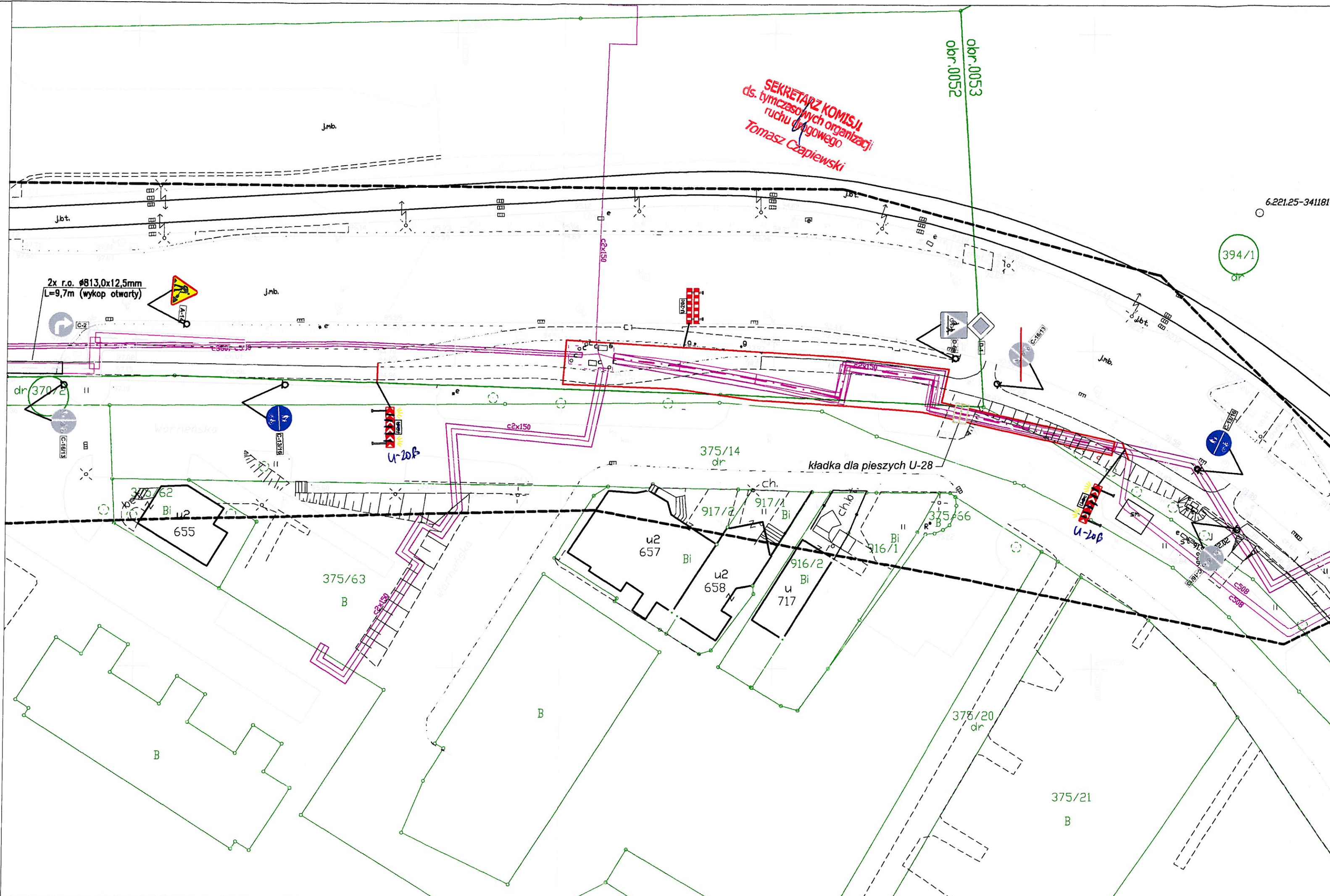
| Imię i nazwisko | | Podpis | Nr. uprawnień, specjalność, zakres opracowania | | | |
|--|---------------------------|---|--|--------------------------|---------------|-------|
| Projektant: | mgr inż. Natalia Kałużna |  | | | | |
| Sprawdzający: | | | | | | |
| Opracował: | inż. Magdalena Kempieńska |  | | | | |
| Projmed sp. z o.o. 81-574 Gdynia, ul. Słowna 2a | | | Temat : | | | |
| Inwestor: Gdańskie Przedsiębiorstwo Energetyki Ciepłej Sp. z o.o. 80-435 Gdańsk, ul. Biała 1B | | Przebudowa osiedlowej sieci ciepłowniczej 2xDN500 w rejonie ul. Rakoczego w Gdańsku. | | | | |
| Projekt tymczasowej organizacji ruchu | | Skala: | Nr rys.: | Nr projektu: 21-030-GPEC | Data: 10.2021 | Rew.: |
| | | 1:500 | 1 | Arkusz: 3 | Arkuszy: 7 | |



LEGENDA:

- Oś projektowanego ciepłociągu 2xDN500/(710+630)
- Oznaczenie działki, na których zlokalizowana jest inwestycja
- ▬ Kładka U-28
- ◆ Projektowany znak pionowy
- ◆ Istniejący znak pionowy
- Barijerka ochronna

| | | | | | |
|---|---------------------------|---|--|---------------------------------------|-----------------------------|
| Imię i nazwisko | | Podpis | Nr. uprawnień, specjalność, zakres opracowania | | |
| Projektant: | mgr inż. Natalia Kałużna | NK | | | |
| Sprawdzający: | | | | | |
| Opracował: | inż. Magdalena Kempieńska | Kemp. | | | |
| Projmed sp. z o.o. 81-574 Gdynia, ul. Siewna 2a | | Temat : Przebudowa osiedlowej sieci ciepłowniczej 2xDN500 w rejonie ul. Rakocznego w Gdańsku. | | | |
| Inwestor: Gdańskie Przedsiębiorstwo Energetyki Ciepłej Sp. z o.o. 80-435 Gdańsk, ul. Biała 1B | | | | | |
| Projekt tymczasowej organizacji ruchu | | Skala: 1:500 | Nr rys.: 1 | Nr projektu: 21-030-GPEC Arkusz: 6 | Data: 10.2021 Arkuszy: 7 |



LEGENDA:

- Oś projektowanego ciepłociągu 2xDN500/(710+630)
- Oznaczenie działki, na których zlokalizowana jest inwestycja
- ▬ Kładka U-28
- ◆ Projektowany znak pionowy
- ◆ Istniejący znak pionowy
- Barierka ochronna

| Imię i nazwisko | | Podpis | Nr. uprawnień, specjalność, zakres opracowania | |
|---|--------------------------|--|--|---------------------------------------|
| Projektant: | mgr inż. Natalia Kałużna | NK Kemp | | |
| Sprawdzający: | | | | |
| Opracował: | inż. Magdalena Kempłńska | | | |
| Projmed sp. z o.o. 81-574 Gdynia, ul. Siewna 2a | | Projmed | | |
| Inwestor: Gdańskie Przedsiębiorstwo Energetyki Ciepłej Sp. z o.o. 80-435 Gdańsk, ul. Biała 1B | | Temat: Przebudowa osiedlowej sieci ciepłowniczej 2xDN500 w rejonie ul. Rakoczego w Gdańsku. | | |
| Projekt tymczasowej organizacji ruchu | | Skala: 1:500 | Nr rys.: 1 | Nr projektu: 21-030-GPEC Arkusz: 7 |
| | | | | Data: 10.2021 Arkuszy: 7 |

Gdańsk, dn. 28-10-2021
KOMISJA
ds. tymczasowych organizacji
ruchu drogowego

op 1182/2021

Opiniuje pozytywnie
projekt czasowej
organizacji ruchu

SEKRETARZ KOMISJI
ds. tymczasowych organizacji
ruchu drogowego
Tomasz Czapiewski

ZASTĘPCA PRZEWODNICZĄCEGO KOMISJI
Radosław Liziński

Uzgodnienie nr 7182/10/21 z dnia 28-10-2021

Z upoważnienia Prezydenta Miasta Gdańska zatwierdzam

projekt organizacji ruchu drogowego na czas:

Przebudowa sieci ciepłowniczej na ul. Rakociego

Z uwagami: ~~Przebudowa~~ przed przystąpieniem do prac

Wykonać zgodnie z rozstrzygnięciami na terenie przebiegu

Uzgodnienie ważne 2 lata

PREZYDENT MIASTA GDAŃSKA
z up.
(pieczęć i podpis)
Radosław Liziński
GŁÓWNY SPECJALISTA
ZESPÓŁU ds. ZAPRAZĄDZANIA RUCHEM

Opiniuje pozytywnie
projekt czasowej
organizacji ruchu

ZASTĘPCA KIEROWNIKA
Działu Inżynierii Ruchu
Maciej Gajduński